

ICS 35.240.99

L 67

# ZWFW

## 全国一体化在线政务服务平台标准

C 0202-2019

---

### 全国一体化在线政务服务平台 电子证照

#### 老年人证

2019-12-12 发布

2019-12-12 实施

---

国务院办公厅电子政务办公室 发布

## 目 次

前 言.....	III
1 范围.....	1
2 规范性引用文件.....	1
3 术语和定义.....	1
4 总体要求及规则.....	2
4.1 证照类型要求.....	2
4.2 老年人证功能要求.....	2
4.3 元数据短名命名规则.....	3
5 老年人证信息项.....	3
5.1 信息模型.....	3
5.2 基础信息.....	3
5.3 持证人信息.....	4
5.4 地址信息.....	7
5.5 紧急联系人信息.....	8
5.6 业务信息.....	9
5.7 管理信息.....	11
5.8 关联证信息.....	13
6 编目要求.....	14
7 老年人证样式.....	15
7.1 模板要求.....	15
7.2 填充要求.....	17
8 管理与应用要求.....	19
8.1 总体要求.....	19
8.2 业务流程要求.....	20
8.3 验证和应用要求.....	21
8.4 文件和接口要求.....	21
8.5 证照类型注册.....	21
附录 A（规范性附录） 编码规则.....	22
附录 B（规范性附录） 代码集及使用规则.....	23
参考文献.....	23

## 前 言

本标准按照 GB/T 1.1-2009 给出的规则起草。

请注意本文件的某些内容可能涉及专利。本文件的发布机构不承担识别这些专利的责任。

本标准由中国老龄协会提出。

本标准由国务院办公厅电子政务办公室归口。

本标准起草单位：中国老龄协会老年人才信息中心、国务院办公厅电子政务办公室、公安部第一研究所、浙江省人民政府办公厅、南京市人民政府办公厅、广东省人民政府办公厅、中国电子技术标准化研究院。

本标准主要起草人：李伟、李强、王金龙、成克庸、陈锦山、尹杰、亓玉刚、姜轶楠、李栋、卢向东、尹智刚、王齐春、李恒训、王赟萃、钱学文、李松渊、马晓镔、李海波、陈亚军。

# 全国一体化在线政务服务平台 电子证照 老年人证

## 1 范围

本标准规定了老年人证电子证照的总体要求与规则、信息项、编目规则和样式，并对老年人证电子证照的管理和应用提出了要求。

本标准适用于老年人证电子证照的生成、处理、共享交换和应用。

## 2 规范性引用文件

下列文件对于本文件的应用是必不可少的。凡是注日期的引用文件，仅注日期的版本适用于本文件。凡是不注日期的引用文件，其最新版本（包括所有的修改单）适用于本文件。

- GB/T 2260 中华人民共和国行政区划代码
- GB/T 3304 中国各民族名称的罗马字母拼写法和代码
- GB/T 4658 学历代码
- GB/T 7408 数据元和交换格式 信息交换 日期和时间表示法
- GB/T 8561 专业技术职务代码
- GB 11643 公民身份号码
- GB 15093 国徽
- GB 32100 法人和其他组织统一社会信用代码编码规则
- GB/T 33190 电子文件存储与交换格式 版式文档
- GB/T 33481 党政机关电子印章应用规范
- GB/T 36901 电子证照 总体技术架构
- GB/T 36902 电子证照 目录信息规范
- GB/T 36903 电子证照 元数据规范
- GB/T 36904 电子证照 标识规范
- GB/T 36905 电子证照 文件技术要求
- GB/T 36906 电子证照 共享服务接口规范
- C 0119 国家政务服务平台统一电子印章 签章技术要求
- C 0120 国家政务服务平台统一电子印章 印章技术要求
- C 0123 国家政务服务平台证照类型代码及目录信息
- C 0131 国家政务服务平台统一身份认证隐私保护要求

## 3 术语和定义

下列术语和定义适用于本文件。

### 3.1

老年人 old residents

六十周岁（含六十周岁）以上的公民。

### 3.2

老年人证 old residents certificate



由中国老龄协会监制，地方县级以上人民政府或其指定的机构签发的，用以认定老年人的身份的证件。老年人证是老年人享受国家和地方政府优惠政策及其他优待的凭证。

### 3.3

#### 老年人证电子证照 old residents electronic certificate

通过计算机等电子设备形成、办理和存储的老年人证，是老年人证的电子化文件。该文件按照统一标准核发，并通过数字签名或电子签章技术保证安全性。

### 3.4

#### 老年人证电子证照系统 old residents electronic certificate system

用于老年人证电子证照签发、存储、管理和应用的相关数据文件、技术规范、软件系统及硬件设备的总称。

### 3.5

#### 老年人证电子证照应用程序 old residents electronic certificate app

国家或地方电子证照管理部门提供、安装并运行在移动通信终端上，支撑电子证照应用的软件。

## 4 总体要求及规则

### 4.1 证照类型要求

根据GB/T 36902中第7章及国家政务服务平台标准C 0123的相关要求，老年人证的证照定义机构是中国老龄协会，老年人证的证照类型信息由中国老龄协会统一固定赋值及管理，见表1。

表1 老年人证证照类型信息取值

序号	名称	短名	取值
1	证照类型名称	ZZLXMC	固定为“中华人民共和国老年人证”
2	证照类型代码	ZZLXDM	固定为“121000000000180592001”
3	证照定义机构	ZZDYJG	固定为“中国老龄协会”
4	证照定义机构代码	ZZDYJGDM	固定为“121000000000180592”
5	证照定义机构级别	ZZDYJGJB	固定为“国家级”
6	关联事项名称	GLSXMC	固定为“”（非政务服务事项）
7	关联事项代码	GLSXDM	固定为“”（非政务服务事项）
8	持证主体类别	CZRLB	固定为“自然人”
9	有效期限范围	YXQXFW	固定为“长期”
10	证照颁发机构级别	ZZBFJGJB	固定为“省级^市级^县级”

### 4.2 老年人证功能要求

老年人证应具有如下4类功能：

- a) 信息功能，标识老年人的身份（含专有信息）；
- b) 优待功能，持证享受国家及各地方政府的老年人优待政策；
- c) 金融功能，与银行账户（卡）关联后，具备借记支付功能；
- d) 其他功能，接受社会服务的功能。

### 4.3 元数据短名命名规则

老年人证元数据短名命名主要采用中文名称的拼音首字母大写连写,且不包含全角及半角逗号(例如“证照名称‘ZZMC’”),如遇相同短名,则应在第一个字拼音首字母大写后添加拼音次字母大写。

## 5 老年人证信息项

### 5.1 信息模型

老年人证的信息包括基础信息、持证人信息、业务信息、管理信息和关联证信息等,其信息模式见图1。

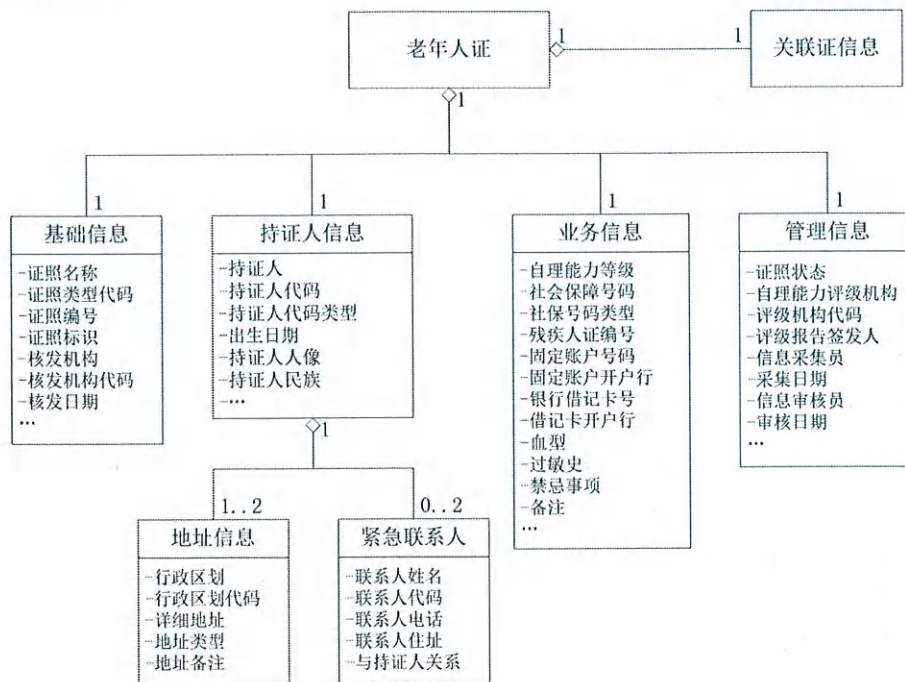


图1 老年人证的信息模型图

### 5.2 基础信息

#### 5.2.1 证照名称

固定为“中华人民共和国老年人证”。

#### 5.2.2 证照类型代码

固定为“121000000000180592001”。

#### 5.2.3 证照编号

中文名称：证照编号；

定义：老年人证照的编号；

英文名称：certificate number；

数据类型：字符串；

值域：参照附录A；

短名：ZZBH；

C 0202-2019

约 束：必选。

#### 5.2.4 证照标识

中文名称：证照标识；

定 义：由老年人证电子证照系统自动生成的唯一标识；

英文名称：certificate Identifier；

数据类型：字符串；

值 域：按照 GB/T 36904 定义的规则生成；

短 名：ZZBS；

约 束：必选。

#### 5.2.5 证照签发机构

中文名称：证照签发机构；

定 义：证照签发机构的全称或规则性简称；

英文名称：certificate Issuing Authority Name；

数据类型：字符串；

值 域：自由文本；

短 名：ZZQFJG；

约 束：必选；

取值示例：北京市老龄协会。

#### 5.2.6 签发机构代码

中文名称：证照签发机构代码；

定 义：证照签发机构的统一社会信用代码；

英文名称：certificate Issuing Authority Code；

数据类型：字符串；

值 域：遵循 GB 32100 要求；

短 名：ZZQFJG；

约 束：必选；

取值示例：1211\*\*\*\*\*69482J。

#### 5.2.7 签发日期

中文名称：签发日期；

定 义：该证照签发的日期；

英文名称：certificate Issued Date；

数据类型：日期型；

值 域：用阿拉伯数字将年、月、日标全，月、日不标虚位，或参照 GB/T 7408；

短 名：ZZQFRQ；

约 束：必选；

取值示例：2019年9月23日。

### 5.3 持证人信息

#### 5.3.1 持证人

中文名称：持证人；



定 义：该证照的持证主体姓名；  
英文名称：certificate Holder Name；  
数据类型：字符串；  
值 域：自由文本，应与提供的有效身份证明文件上的记录一致；  
短 名：CZR；  
约 束：必选；  
取值示例：李四。

### 5.3.2 持证人代码

中文名称：持证人代码；  
定 义：该证照持证人的公民身份号码或护照号；  
英文名称：certificate Holder Code；  
数据类型：字符串；  
值 域：如果是公民身份号码，遵循 GB 11643 公民身份号码；  
短 名：CZRDM；  
约 束：必选；  
取值示例：110102\*\*\*\*\*23。

### 5.3.3 持证人代码类型

中文名称：持证人代码类型；  
定 义：该证照持证人的代码类型的中文名称；  
英文名称：certificate Holder Type Name；  
数据类型：字符串；  
值 域：见 GB/T 36903 中的附录 A；  
短 名：CZRMLX；  
约 束：必选；  
取值示例：公民身份号码。

### 5.3.4 持证人代码类型代码

中文名称：持证人代码类型代码；  
定 义：该证照持证人的代码类型的代码；  
英文名称：certificate Holder Type Code；  
数据类型：字符串；  
值 域：见 GB/T 36903 中的附录 A；  
短 名：CZRMLXDM；  
约 束：必选；  
取值示例：110。

### 5.3.5 出生日期

中文名称：出生日期；  
定 义：持证人的出生日期；  
英文名称：certificate Holder Birthday；  
数据类型：日期型；  
值 域：用阿拉伯数字将年、月、日标全，月、日不标虚位，或参照 GB/T 7408；



G 0202-2019

短 名: CSRQ

约 束: 必选;

取值示例: 1960年9月20日。

### 5.3.6 持证人人像

中文名称: 持证人人像;

定 义: 该证照持证人的个人头像信息, 白色背景免冠照片;

英文名称: certificate Holder Photo;

数据类型: 二进制数据;

值 域: BY-JPEG, 图像分辨率在 150-300DPI 之间;

短 名: CZRRX;

约 束: 条件选择, 当证照持证人申请新的证照时, 人像照片需进行采集(申请时在系统中已有人像且符合数据质量要求的, 可不采集)。

### 5.3.7 持证人民族

中文名称: 持证人民族;

定 义: 该证照持证人所属的民族, 与持证人身份证明文件中的记录保持一致, 不明确时, 应登记为“汉族”;

英文名称: certificate Holder Race;

数据类型: 字符串;

值 域: 见 GB/T 3304 中的“民族名称”项;

短 名: CZRMZ;

约 束: 见 GB/T 3304。

### 5.3.8 持证人学历

中文名称: 持证人学历;

定 义: 持证人在教育机构中接受科学文化教育和技能训练的最高学习经历;

英文名称: certificate Holder Educational Background;

数据类型: 字符串;

值 域: 遵循 GB/T 4658, 使用其区段起始代码对应的“学历”项;

短 名: CZRXL;

约 束: 研究生。

### 5.3.9 持证人职称

中文名称: 持证人职称;

定 义: 反映持证人作为专业技术人员的技术水平、能力, 以及成就的等级称号;

英文名称: certificate Holder Professional Title;

数据类型: 字符串;

值 域: 遵循 GB/T 8561, 使用其“系列等级名称”项;

短 名: CZRZC;

约 束: 高级工程师。

## 5.4 地址信息

### 5.4.1 地址行政区划

中文名称：地址行政区划；  
定 义：地址所在县级及以上行政区划名称；  
英文名称：address Administrative Division；  
数据类型：字符串；  
值 域：遵循 GB/T 2260，特殊情况报中国老龄协会处理；  
短 名：DZXZQH；  
约 束：必选；  
取值示例：北京市东城区。

### 5.4.2 行政区划代码

中文名称：行政区划代码；  
定 义：地址行政区划对应的代码；  
英文名称：address Administrative Division Code；  
数据类型：字符串；  
值 域：遵循 GB/T 2260，特殊情况应报中国老龄协会处理；  
短 名：XZQHDM；  
约 束：必选；  
取值示例：110101。

### 5.4.3 详细地址

中文名称：详细地址；  
定 义：详细至街道、乡镇、村及门牌号码信息的地址信息；  
英文名称：detail Address；  
数据类型：字符串；  
值 域：自由文本；  
短 名：XXDZ；  
约 束：必选；  
取值示例：北京市西城区××街道×××路×××号××楼××室。

### 5.4.4 地址类型

中文名称：地址类型；  
定 义：标识地址的类型，户籍地或是居住地；  
英文名称：address Type；  
数据类型：整数；  
值 域：0 表示经常居住地，1 表示户籍地；  
短 名：DZLX；  
约 束：必选；  
取值示例：0，经常居住地。

### 5.4.5 地址备注

中文名称：地址备注；

## G 0202-2019

定 义：跟该地址关联的其他信息，例如固定电话等；

英文名称：address Remark；

数据类型：字符串；

值 域：自由文本；

短 名：DZBZ；

约 束：可选；

取值示例：固定电话：010-64102864。

### 5.5 紧急联系人信息

#### 5.5.1 联系人姓名

中文名称：联系人姓名；

定 义：持证人的紧急联系人的姓名；

英文名称：emergency Contact Name；

数据类型：字符串；

值 域：自由文本；

短 名：LXRXM；

约 束：可选；

取值示例：王五。

#### 5.5.2 联系人代码

中文名称：联系人代码；

定 义：紧急联系人的身份证件号码；

英文名称：emergency Contact Code；

数据类型：字符串；

值 域：自由文本；

短 名：LXRDM；

约 束：可选；

取值示例：110108\*\*\*\*\*0021。

#### 5.5.3 联系人电话

中文名称：联系人电话；

定 义：紧急联系人的联系电话；

英文名称：emergency Contact Phone Number；

数据类型：字符串；

值 域：自由文本；

短 名：LXRDH；

约 束：条件可选；

取值示例：13912345678。

#### 5.5.4 联系人住址

中文名称：联系人住址；

定 义：紧急联系人的居住地址，应详细乡镇、街道、村及门牌号码信息；

英文名称：emergency Contact Address

数据类型：字符串；



值 域：自由文本；  
短 名：LXRZZ；  
约 束：必选；  
取值示例：北京市东城区×××路×××号××室。

#### 5.5.5 与持证人关系

中文名称：与持证人关系；  
定 义：紧急联系人与证照持证人的关系；  
英文名称：emergency Contact Relationship；  
数据类型：字符串；  
值 域：见附录 B. 2；  
短 名：YCZRGX；  
约 束：可选；  
取值示例：1，配偶。

### 5.6 业务信息

#### 5.6.1 自理能力等级

中文名称：自理能力等级；  
定 义：证照持证人的失能状态，主要分为无失能、轻度失能、中度失能、重度失能、极重度失能五种状态；  
英文名称：self-care Level  
数据类型：字符串；  
值 域：见附录 B. 3；  
短 名：ZLNLDJ；  
约 束：可选；  
取值示例：1，轻度失能。

#### 5.6.2 社会保障号码

中文名称：社会保障号码；  
定 义：持证人的社会保障号码，含城镇居民的社保，或农村居民的“新农合”号码；  
英文名称：social Security Code ；  
数据类型：字符串；  
值 域：自由文本；  
短 名：SHBZHM；  
约 束：可选；  
取值示例：110108\*\*\*\*\*0021。

#### 5.6.3 社保号码类型

中文名称：社保号码类型；  
定 义：社会保障号码的类型，分为“社会保障号码”，“新农村合作医疗保险号码”两种；  
英文名称：social Security Code Type；

## C 0202-2019

数据类型：字符串；

值域：数值，0 表示“社会保障号码”，1 表示“新农村合作医疗保险号码”；

短名：XNHBZHM；

约束：可选；

取值示例：0，社会保障号码。

### 5.6.4 残疾人证编号

中文名称：残疾人证编号；

定义：如果持证人是残疾人，则用以记录其残疾人证的编号；

英文名称：disabled Certificate Number；

数据类型：字符串；

值域：见 C 0144；

短名：CJRZBH；

约束：可选；

取值示例：110102\*\*\*\*\*63。

### 5.6.5 银行借记卡号

中文名称：银行借记卡号；

定义：证照持有主体的银行借记卡号；

英文名称：debit Bank Account

数据类型：字符串；

值域：自由文本；

短名：YHJJKH；

约束：可选；

取值示例：622848\*\*\*\*\*45。

注：由于各地政府福利补贴不统一，需有银行支付功能

### 5.6.6 银行卡开户行

中文名称：银行卡开户行；

定义：银行卡开户行名称；

英文名称：debit Bank Name

数据类型：字符串；

值域：自由文本；

短名：GDZHKHH；

约束：可选；

取值示例：工商银行北京中关村大街支行。

### 5.6.7 血型

中文名称：持证人血型；

定义：该证照持证人的血型，应以相关医学检验报告中的结果一致；

英文名称：certificate Holder Blood Type；

数据类型：字符串；

值域：按照相关医学检验报告填写；

短名：CZRXX；

约 束：可选；  
取值示例：“0型”。

#### 5.6.8 过敏史

中文名称：过敏史；  
定 义：对某些过敏原过敏的病史，为急救诊断提供参考；  
英文名称：allergies；  
数据类型：字符串；  
值 域：自由文本；  
短 名：GMS；  
约 束：可选；  
取值示例：“花粉过敏”。

#### 5.6.9 禁忌事项

中文名称：禁忌事项；  
定 义：可能引起急救禁忌的各事项的说明，为急救诊断提供参考；  
英文名称：contraindication；  
数据类型：字符串；  
值 域：自由文本；  
短 名：JJSX；  
约 束：可选；  
取值示例：“青霉素过敏”。

#### 5.6.10 备注

中文名称：备注；  
定 义：业务信息备注；  
英文名称：business Remark  
数据类型：字符串；  
值 域：自由文本；  
短 名：BZ；  
约 束：可选；  
取值示例：“抗美援朝立功人员”。

### 5.7 管理信息

#### 5.7.1 证照状态

中文名称：证照状态；  
定 义：证照持有人的证照是否有效的状态标识，分为正常、停用、已注销三种；  
英文名称：certificate State ；  
数据类型：字符串；  
值 域：正常、已失效、已注销三选其一；  
短 名：ZZZT；  
约 束：必选；  
取值示例：“正常”。



### 5.7.2 自理能力评定机构

中文名称：自理能力评定机构；  
定 义：确定老年人自理能力等级的机构，应具有老人自理能力评定资质；  
英文名称：report Agency Name；  
数据类型：字符串；  
值 域：自由文本；  
短 名：ZLNLPDJG；  
约 束：可选；  
取值示例：××市老年人生活自理能力评估中心。

### 5.7.3 评定机构代码

中文名称：评定机构代码；  
定 义：自理能力评定机构的统一社会信用代码；  
英文名称：report Agency Name；  
数据类型：字符串；  
值 域：遵循 GB 32100 要求；  
短 名：PDJGDM；  
约 束：可选；

### 5.7.4 评定报告编号

中文名称：评定报告编号；  
定 义：自理能力评定报告的编号；  
英文名称：report Number；  
数据类型：字符串；  
值 域：自由文本；  
短 名：PDBGBH；  
约 束：可选；

### 5.7.5 评定报告签发人

中文名称：评定报告签发人；  
定 义：自理能力评定报告的签发人；  
英文名称：report Signer；  
数据类型：字符串；  
值 域：自由文本；  
短 名：PDBGQFR；  
约 束：可选；  
取值示例：成一。

### 5.7.6 信息采集员

中文名称：信息采集员；  
定 义：负责证照申请信息录入或对申请人自采信息进行形式审查的人员信息；  
英文名称：information Gather；  
数据类型：字符串；  
值 域：自由文本；

短 名: XXCJY;  
约 束: 必选;  
取值示例: 张三。

#### 5.7.7 采集日期

中文名称: 采集日期;  
定 义: 录入信息或对自采信息进行形式审查的日期;  
英文名称: information Gather Date;  
数据类型: 字符串;  
值 域: 自由文本;  
短 名: CJRQ;  
约 束: 必选;  
取值示例: 2019年7月1日。

#### 5.7.8 信息审核员

中文名称: 信息审核员;  
定 义: 对老年人申请信息进行校核并应对数据质量负责的人员姓名;  
英文名称: information Auditor;  
数据类型: 字符串;  
值 域: 自由文本;  
短 名: XXSHY;  
约 束: 必选;  
取值示例: 王五。

#### 5.7.9 审核日期

中文名称: 审核日期;  
定 义: 审核信息的日期;  
英文名称: information Audit Date;  
数据类型: 字符串;  
值 域: 自由文本;  
短 名: SHRQ;  
约 束: 必选;  
取值示例: 2019年7月2日。

### 5.8 关联证信息

#### 5.8.1 关联类型

中文名称: 关联类型;  
定 义: 关联至其他证照的类型, 固定为“沿革关联”;  
英文名称: association Type;  
数据类型: 字符串;  
值 域: “沿革关联”, 关联已失效的证书;  
短 名: GLLX;  
约束条件: 必选;

C 0202-2019

取值示例：“沿革关联”。

### 5.8.2 关联证书编号

中文名称：关联证书编号；

定义：持证人一致，但因信息变更等原因失效的最近一张证书的编号；

英文名称：associated serial number；

数据类型：C14；

值域：见附录A；

短名：GLZSBH；

约束条件：必选；

取值示例：320421-0000001。

### 5.8.3 关联证书证照标识

中文名称：关联证书证照标识；

定义：关联证书的证照标识；

英文名称：associated Certificate Identifier；

数据类型及格式：见5.2.4；

值域：见5.2.4；

短名：GLZSZZBS；

约束条件：必选；

取值示例：见5.2.4。

## 6 编目要求

在信息汇集时，老年人证的部分编目内容与国家标准存在以下映射关系，见表2。

表2 老年人证的元数据与国标映射关系

GB/T 36903—2018 规定的指标项		本标准规定的指标项	
元数据名称	元数据短名	固定值或对应信息项	约束
证照名称	ZZMC	固定为“中华人民共和国老年人证”	必选
证照类型代码	ZZLXDM	固定为“121000000000180592001”	必选
证照编号	ZZBH	取值于“5.2.3 证照编号”项	必选
证照标识	ZZBS	取值于“5.2.4 证照标识”项	必选
证照颁发机构	ZZBFJG	取值于“5.2.5 证照签发机构”项	必选
证照颁发机构代码	ZZBFJGDM	取值于“5.2.6 签发机构代码”项	必选
证照颁发日期	ZZBFRQ	取值于“5.2.7 证照签发日期”项	必选
持证主体	CZZT	取值于“5.3.1 持证人”项	必选
持证主体代码	CZZTDM	取值于“5.3.2 持证人代码”项	必选
持证主体代码类型	CZZTDM LX	取值于“5.3.3 持证人代码类型”项	必选
持证主体代码类型代码	CZZTDM LXDM	取值于“5.3.4 持证人代码类型代码”项	必选
出生日期	KZ_CSRQ	取值于“5.3.5 持证人代码类型代码”项	可选
自理能力等级	KZ_ZLNLDJ	取值于“5.6.1 持证人代码类型代码”项	可选



## 7 老年人证样式

### 7.1 模板要求

#### 7.1.1 幅面要求

电子老年人证的幅面尺寸宽为210mm，高为297mm，其内容区域宽为157mm，高为205mm，内容区在幅面内水平及垂直位置均居中。

#### 7.1.2 模板样式

电子老年人证样式见图2。

中华人民共和国老年人证

姓名 阿里巴巴买买提阿凡提 性别 男

出生日期 2019年11月27日 血型 AB型

公民身份号码 123456789123456789

居住地址 河北省定州市安国区泥瓦路1904号院3单元25层305

编号 340825-0009000001

紧急联系人 王大明, 王小明

联系电话 13888888888, 13999999999

备注 全国劳动模范, 五一劳动奖章获得者

发证机关 河北省定州市人民政府

发证日期 2019年11月27日

中国老龄协会 制

图2 电子老年人证样式

电子老年人证按照卡式证照在标准纸型上正反面复制设计，底面为透明。正反面卡片尺寸为157\*100 mm，正反面间距为5 mm，卡片底面为青蓝色渐变花纹，背景色RGB值为e6e6e6，前景色RGB值为白色。



国徽宽19 mm, 高20.5 mm, 国徽所在外接矩形左上角距卡片上边缘为10 mm, 距卡片左边缘为10 mm, 使用GB 15093规定的形状及颜色。

“中华人民共和国老年人证”字型为黑体, 大小为24 pt, 上距卡片上边缘14 mm, 左侧距卡片左边缘为35 mm, 宽108 mm, 文字在宽度范围内均匀分布, 文字颜色RGB值为2860a6。

“姓名”、“出生日期”、“公民身份号码”、“居住地址”、“性别”、“血型”字型为黑体, 大小为12 pt, 文字颜色RGB值为2860a6, 分两列排版。其中“姓名”、“出生日期”、“公民身份号码”、“居住地址”位于左侧, 右侧对齐, 文字右侧距卡片左边缘为34 mm, 各行之间间距为9 mm, 首行上边缘距卡片上边缘为42 mm, 末行下边缘距卡片下边缘为15 mm, “姓名”之间为2个中文空格。“性别”、“血型”位于右侧, 左侧对齐, 右侧距卡片左边缘为88.5 mm, 水平方向与所在行的名称保持一致。

“编号”字型为黑体, 大小为8 pt, 文字颜色RGB值为2860a6, 文字右侧距卡片右边缘为41 mm, 下边缘距卡片下边缘为6 mm。

“紧急联系人”、“联系电话”、“备注”字型为黑体, 大小为12 pt, 文字颜色RGB值为2860a6。右侧对齐, 文字右侧距卡片左边缘为34 mm, 各行之间间距为9 mm, 首行上边缘距卡片上边缘为12 mm, 末行下边缘距卡片下边缘为58 mm, “备注”之间为2个中文空格。

“发证机关”、“发证日期”字型为黑体, 大小为12 pt, 文字颜色RGB值为2860a6。左侧对齐, 文字右侧距卡片右边缘为59 mm, 各行之间间距为9 mm, 首行上边缘距卡片上边缘为68 mm, 末行下边缘距卡片下边缘为15 mm。

“中国老龄协会制”字型为黑体, 大小为8 pt, 文字颜色RGB值为2860a6, 文字左侧距卡片左边缘为118 mm, 下边缘距卡片下边缘为6 mm。

### 7.1.3 二维码

电子老年人证上的二维码为查询二维码。

二维码编码的内容是当前证照标识、证书编号、持证人代码等信息, 使用特定的设备或软件程序扫描该二维码可查询设置到中国老龄协会的老年人证底账库获得证书详细信息和其他相关的动态消息。

### 7.1.4 电子签章

电子老年人证由中国老龄协会统一制作、用印, 由各颁发单位负责发放或制作实体证。电子老年人证上的电子签章应遵循如下要求:

- 1) 使用“中国老龄协会证照专用章”;
- 2) 签署用的电子印章应在全国一体化政务服务平台注册;
- 3) 签章数据应符合C 0119的相关要求。
- 4) 签署和验证的过程应符合GB/T 33481、C 0119及C 0120的相关要求。

## 7.2 填充要求

### 7.2.1 姓名

“姓名”取值的字型为黑体, 大小为12pt, 颜色为黑色; 可变区域顶部距所在卡片上边缘30mm, 左侧距距页面左边缘35mm, 宽度为50 mm, 高度为13 mm, 文字内容在可变区域内水平靠左对齐, 垂直底部对齐。当内容过长在预留的空间内无法容纳时, 可回1行, 仍无法容纳时, 可缩小字号处理, 但字号不能小于8pt。



### 7.2.2 出生日期

“出生日期”取值的字型为黑体，大小为12pt，颜色为黑色；可变区域顶部距所在卡片上边缘47.5mm，左侧距距页面左边缘35mm，宽度为50mm，高度为8mm，文字内容在可变区域内水平靠左对齐，垂直居中对齐，不可回行。

### 7.2.3 性别

“性别”取值的字型为黑体，大小为12pt，颜色为黑色；可变区域顶部距所在卡片上边缘35mm，左侧距距页面左边缘98mm，宽度为17.5mm，高度为8mm，文字内容在可变区域内水平靠左对齐，垂直居中对齐，不可回行。

### 7.2.4 血型

“血型”取值的字型为黑体，大小为12pt，颜色为黑色；可变区域顶部距所在卡片上边缘47.5mm，左侧距距页面左边缘98mm，宽度为17.5mm，高度为8mm，文字内容在可变区域内水平靠左对齐，垂直居中对齐，不可回行。。

### 7.2.5 公民身份号码

“公民身份号码”取值的字型为黑体，大小为12pt，颜色为黑色；可变区域顶部距所在卡片上边缘60mm，左侧距距页面左边缘35mm，宽度为80mm，高度为8mm，文字内容在可变区域内水平靠左对齐，垂直居中对齐，不可回行。

### 7.2.6 居住地址

“居住地址”取值的字型为黑体，大小为12pt，颜色为黑色；可变区域顶部距所在卡片上边缘73mm，左侧距距页面左边缘35mm，宽度为112mm，高度为15mm，文字内容在可变区域内水平靠左对齐，垂直顶部对齐。当内容过长在预留的空间内无法容纳时，可回1行，仍无法容纳时，可缩小字号处理，但字号不能小于8pt。

### 7.2.7 紧急联系人

“紧急联系人”取值的字型为黑体，大小为12pt，颜色为黑色；可变区域顶部距所在卡片上边缘10mm，左侧距距页面左边缘35mm，宽度为112mm，高度为8mm，文字内容在可变区域内水平靠左对齐，垂直居中对齐，不可回行。

### 7.2.8 联系电话

“联系电话”取值的字型为黑体，大小为12pt，颜色为黑色；可变区域顶部距所在卡片上边缘23mm，左侧距距页面左边缘35mm，宽度为112mm，高度为8mm，文字内容在可变区域内水平靠左对齐，垂直居中对齐，不可回行。

### 7.2.9 备注

“备注”取值的字型为黑体，大小为12pt，颜色为黑色；可变区域顶部距所在卡片上边缘15mm，左侧距距页面左边缘35.5mm，宽度为112mm，高度为15mm，文字内容在可变区域内水平靠左对齐，垂直顶部对齐。当内容过长在预留的空间内无法容纳时，可回2行；仍无法容纳时，可缩小字号处理，但字号不能小于8pt。

### 7.2.10 发证机关

“发证机关”取值的字型为黑体，大小为12 pt，颜色为黑色；可变区域顶部距所在卡片上边缘65.5mm，左侧距距页面左边缘99mm，宽度为49mm，高度为8mm，文字内容在可变区域内水平靠左对齐，垂直底部对齐，可回1行。当内容过长在预留的空间内无法容纳时，可缩小字号处理，但字号不能小于10pt。

### 7.2.11 发证日期

“登记日期”取值的字型为黑体，大小为12 pt，颜色为黑色；可变区域顶部距页面上边缘78.5mm，左侧距距页面左边缘99mm，宽度为49mm，高度为8mm；

### 7.2.12 二维码

二维码编码的内容应包含“证照标识”、“编号”、“持证人代码”、“姓名”，使用“^”连接。

编码应使用GB/T 27766规定的码制，编码后的图像应使用黑白二值图表示，并使用支持数据压缩的图像文件格式。

二维码尺寸（含二维码白边）为30 \* 30 mm，左边距离卡片左边缘20 mm，距卡片上边缘56 mm。

### 7.2.13 发证机关印章

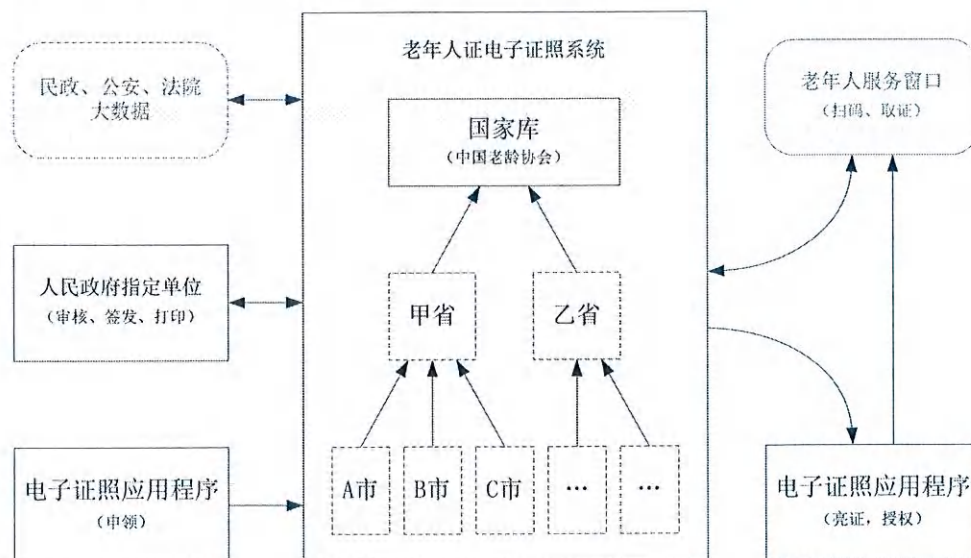
盖章后印模图像的外接矩形左上角距离页面左边缘105 mm，距页面上边缘49 mm。尺寸为38 \* 38 mm。

实体老年人宜按照“先生成电子证照，再制作实体证照”的方式制作，实体证照可参照电子样式设计，也可继续沿用原有证件样式，实体老年人证件按原有要求加盖实物印章。

## 8 管理与应用要求

### 8.1 总体要求

电子老年人证管理与应用主要依托老年人证电子证照系统开展，见图3。





老年人证电子证照由持证人自行申领，各地方管理签发机构审核签发，由老年人证电子证照系统集中生成和自动汇集、各地按照区域内优待政策自主应用的模式。电子证照制成后，由老年人证电子证照系统以GB/T 36901规定的目录共享交换的方式向各地管理签发机构分发。

老年人证电子证照系统提供了统一证照验证和存证服务。各地方老年人优待管理部门和社会服务机构（其应用系统又称老年人服务窗口）需可扫描识别应用程序的用证授权码，并在后台对接老年人证共享服务，实现证照验证和使用存证功能。

老年人证电子证照系统提供持证人端应用程序，实现自助申领、自主亮证、自主授权使用。应用程序应采用实名身份核验、数字证书、生物识别等密码安全技术，确保老年人身份的真实可信。

老年人证电子证照系统和电子证照应用程序、老年人服务窗口专用程序应按照网络安全等级保护相关要求做好安全防护，并采取措施满足老年人证电子证照数据的隐私保护要求，隐私保护要求遵循全国一体化在线政务服务平台标准C0131。

## 8.2 业务流程要求

### 8.2.1 申请

年满 60 周岁的老年人，可通过以下方式之一进行电子老年人证申领：

- a) 本人通过老年人证电子证照应用程序持证人端自行填报相关信息和材料提交申请；
- b) 凭本人身份证明在经常居住地或户籍所在地的社区、街道、乡镇登记申请；
- c) 特殊情况的老年人，可由其家属或指定代理人通过老年人证电子证照应用程序持证人端提交申请后由工作人员现场采集。

申请提出后，系统自动提交所在地老年人证签发机构进行后续处理。

### 8.2.2 审核

电子老年人证信息资料的审核包括但不限于以下要求：

- a) 电子老年人证申领的相关信息，地方签发机构通过电子老年人证电子证照系统进行至少 2 名工作人员独立核对，并在系统中存留采集、信息校对工作的档案；
- b) 老年人生活自理能力等级的审核，应由查验评定机构出具的评级报告，报告应注明编号、签发人，加盖出具单位的公章或业务专用章；
- c) 提交信息中关联银行账号、社会保障号码、残疾人证等信息的，应审核能证明该信息的复印件或电子文件复制件材料；
- d) 关联信息项的内容，应审核相关“证书”证明材料的复印件或电子文件复制件材料。

### 8.2.3 签发

老年人证的签发包括但不限于以下要求：

- a) 老年人证申领信息经地方签发机构审核后，通过电子老年人证电子证照系统统一备案，备案成功后，方可签发；
- b) 老年人证应由签发机构的负责人进行签发；
- c) 签发后的老年人证信息经电子老年人证电子证照系统生成版式文件和用印，生成电子证照后进行交付通知；
- d) 老年人如需要实体老年人证，应另行提出；
- e) 老年人证的实体文件可维持原有的样式，通过贴纸或补打方式加载对应的查询二维码，或使用本标准确定的统一样式，由电子老年人证专门制证设备打印。



#### 8.2.4 变更

当发生以下情况时,持证人或其代理人应通过老年人证电子证照应用程序持证人端或前往经常居住地属地的签发机构做证照变更:

- a) 户籍迁出;
- b) 经常居住地发生变更导致优待政策变化的。

变更应由签发机构进行确认。

老年人证变更时,应重新发放证件,并在新证件生效后注销原证件。

#### 8.2.5 注销

当发生以下情况时,持证人或其代理人应通过老年人证电子证照应用程序持证人端或前往经常居住地属地的签发机构做证照注销:

- a) 移民;
- b) 死亡。

注销应由签发机构进行确认。

签发单位可根据公安、卫生健康、司法等部门信息将对应老年人证进行停权使用。

停权使用2年以上未发起变更或注销的,可由签发单位予以注销。

#### 8.3 验证和应用要求

老年人证的使用要求包括但不限于以下内容:

- a) 老年人可通过手机下载老年人证电子证照应用程序持证人端查看本人的证件信息;
- b) 老年人可通过老年人证电子证照应用程序持证人端出示本人的证件享受优待服务;
- c) 可通过二维码方式授权他人下载存留本人证件的加注件。

#### 8.4 文件和接口要求

除证照检索、信息项比对、目录归集等需求外,老年人证相关信息应以电子证照文件为单元进行交换、使用和归档,具体要求如下:

- a) 电子证照文件应使用GB/T 33190规定的版式文档格式,不应使用PDF格式;
- b) 电子证照文件应按照GB/T 36905的要求,同时包含第4章、第6章规定的机读信息;
- c) 照面中的二维码应是“查询二维码”,扫描可查询详细信息和沿革记录;
- d) 通过电子证照共享服务提供证照文件下载时,应使用加注件;
- e) 电子证照共享服务的接口应符合GB/T 36906的要求。

#### 8.5 证照类型注册

电子老年人证的业务信息应在以下注册中心注册,由其向外提供统一的更新服务:

- a) 中国老龄协会网站;
- b) 全国一体化在线政务服务平台国家节点;
- c) 全国OID注册中心。

附录 A  
(规范性附录)  
编码规则

A.1 电子老年人证编号规则

老年人证证照编号由行政区划代码和顺序码两部分构成，两部分之间用“-”隔开，其结构见图 A.1。

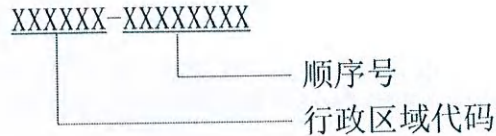


图 A.1 老年人证编号编码结构

编号前 6 位为有含义代码，代表签发该证照的机构所在的县及县以上行政区划的代码，其规则见 GB/T 2260。

编号后 8 位为无含义代码，按照证照持证主体的在各省市办理证照的顺序编制。

编号取值示例：“370900-11111102”。

A.2 证照标识编码规则

按照 GB/T 36904，老年人证证照标识由电子证照根代码、证照类型代码、颁发机构代码、顺序号、版本号和校验位组成，其结构见图 A.2。

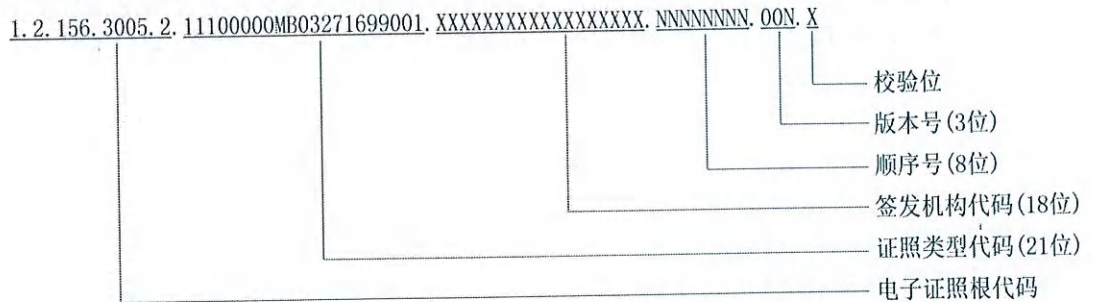


图 A.2 老年人证证照标识编码结构

图 A.2 中，各部分取值规则说明如下：

电子证照根代码，固定为 1.2.156.3005.2；

证照类型代码，取值为“121000000000180592001”；

颁发机构代码，取值为“5.2.6 节 签发机构代码”；

顺序号，取值为“5.2.3 老年人证编号”的后 8 位；

版本号，固定为“001”；

校验位，按照 GB/T 36904 确定的规则计算。

附录 B  
(规范性附录)  
代码集及使用规则

### B.1 代码集使用说明

本附录中给出的所有代码都属于动态维护的内容,可能会随着业务需求的变化而及时变更。有关代码的最新版本,请在标准第5章明确的注册管理中心随时查看或下载。

### B.2 紧急联系人与持证人关系代码

紧急联系人与持证人关系代码见表B.1。

表 B.1 紧急联系人与持证人关系代码表

元数据名称	代码
本人	0
配偶	1
子、女/媳、婿	2
孙子女/外孙子女	3
父母/岳父母/公婆	4
兄弟姐妹	5
其他	6

### B.3 自理能力等级代码

老年人自理能力等级代码见表B.2。

表 B.2 老年人证自理能力等级值域代码表

元数据名称	代码
无失能	0
轻度失能	1
中度失能	2
重度失能	3
极重度失能	4



参考文献

- [1] 中华人民共和国老年人权益保障法